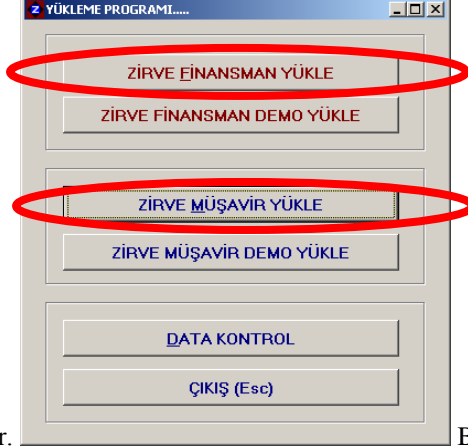


## ZİRVE MÜŞAVİR PAKETİ V.3.03 / ZİRVE FİNANSMAN PAKETİ V.1.5 YÜKLEMESİ

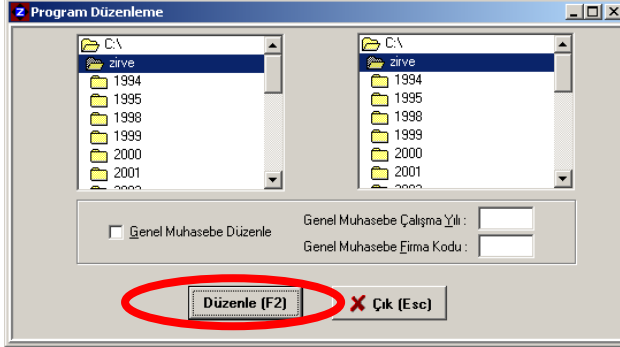
### (Ana Bilgisayar ve Terminal Bilgisayar İçin)

1. Program CD'nizi bilgisayara takın,
2. CD'deki yükleme programı otomatik olarak çalışacak ve aşağıdaki Program Yükleme ekranı



açılacaktır. Bu ekrandaki “ZİRVE MÜŞAVİR YÜKLE” ya da “ZİRVE FİNANSMAN YÜKLE” butonuna tıklayın. Program yükleme işlemi başlayacak ve tamamlandığı zaman yukarıdaki ekran tekrar karşınıza gelecektir.

3. “Çıkış (Esc)” tuşuna tıklayın.
4. Program Yükleme ekranı kapandıktan sonra, aşağıdaki Program Düzenleme ekranı açılacaktır.



Bu ekrandaki “Düzenle (F2)” butonuna tıklayın. Mevcut programınızdaki kayıtlar ZİRVE MÜŞAVİR V.3.03'e / ZİRVE FİNANSMAN 1.5'e uygun hale getirilecektir. İşlem tamamlandığı zaman bu ekran otomatik olarak kapanır. Masaüstündeki Zirve kısayolundan programı çalıştırabilirsiniz. Programı çalıştırdığınız bilgisayar Ana Bilgisayar ise alttaki 5. maddeyi de okuyarak işlemleri tamamlayın, Terminal Bilgisayar ise 6. maddeden işlemlere devam edin.

#### **5. Bu maddede anlatılan işlemler sadece Ana Bilgisayar'da yapılacaktır!**

- A - Şifre Disketini bilgisayara takın.
- B - Programın açılışındaki “Şifre İşlemleri” tuşuna tıklayın.
- C - “Disketten Programa Şifre Ver” tuşuna tıklayın.
- D - “Disketten Programa Şifre Ver” tuşu pasif duruma geldiğinde “Tamam (F2)” tuşuna tıklayıp programa girerek çalışmanıza devam edebilirsiniz.

**ÖNEMLİ NOT : Bilgisayarınızı formatlamadan önce, bilgisayarınızın Windows'unu yenilemeden önce ya da bilgisayarınızı değiştirmeden önce mutlaka Şifre Disketinizi bilgisayara takarak “Program Sifresini Diskete Geri Al” tuşuna tıklamanız gerekmektedir.**

#### **6. Bu maddede anlatılan işlemler sadece Terminal Bilgisayar'da yapılacaktır!**

Yukarıda anlatılan işlemler (5. madde hariç) Terminal Bilgisayar için de yapılacaktır. Bundan sonra Terminal Bilgisayar için yapılacak işlemler sırasıyla şöyledir:

- A – Masaüstündeki Ağ Komşularım'a çift tıklayın.
- B – Ana Bilgisayarın ismine çift tıklayın.
- C – Ana Bilgisayarda Zirve Müşavir / Zirve Finansman programının yüklü olduğu sürücüyü (yani Ana Bilgisayarın C'sine) çift tıklayın.
- D – Müşavir paketi için Zirve klasörüne çift tıklayın. Finansman paketi için Zirvefinans klasörüne çift tıklayın.

- E – Muhasebe.exe dosyasının üzerinde iken mouse'un sağ tuşuna tek tıklayın.  
 F – “Gönder” yazısının üzerine gelin.  
 G – Açılan pencerede “Masaüstü (kısayol oluştur)” seçeneğine tıklayın.  
 H – Terminal Bilgisayarınızın masaüstündeki “Kısayol Muhasebe” isimli kısayolun üzerinde iken mouse'un sağ tuşuna tek tıklayın.  
 I – “Özellikler” seçeneğine tıklayın.  
 J – “Hedef” kutusundaki yazının sonuna bir boşluk bıraktıktan sonra şu yazıyı ekleyin :  
 Müşavir paketi için= “c:\zirve”  
 Finansman paketi için= “c:\zirvefinans”  
 K – “Tamam” tuşuna tıklayın.  
 L – Terminal makinenizin masaüstündeki “Kısayol Muhasebe” isimli kısayola çift tıklayarak terminal makinenizdeki Zirve programını çalıştırabilirsiniz.

## ENFLASYON MUHASEBESİ UYGULAMASI

### A - Enflasyon Muhasebesi Uygulamasında Takip Edilecek İşlem Sırası

- 1- Program, Enflasyon Muhasebesi işleminde iki gruba ait kayıtları otomatik olarak gerçekleştirir. Bunlar Demirbaş ve Stok'tur. Bu nedenle, enflasyon muhasebesi uygulamasına başlamadan önce Demirbaş kayıtlarının enflasyon muhasebesine uyarlanması,
- 2- Stok hesaplarının enflasyon düzeltmesinin yapılabilmesi için Dönem Sonu Stok mevcutlarının tespit edilmesi ve Resim 5'deki Dönem Sonu Stok Mevcutları tablosuna yazılması,
- 3- Resim 5' teki TEFE (Toptan Eşya Fiyatları Endeksi) ve OTKFO (Ortalama Ticari Kredi Faiz Oranları) tablolarındaki oranların kontrol edilmesi ve eksik olanların tamamlanması,
- 4- Enflasyon düzeltmesi bölümünün çalıştırılması gerekmektedir.

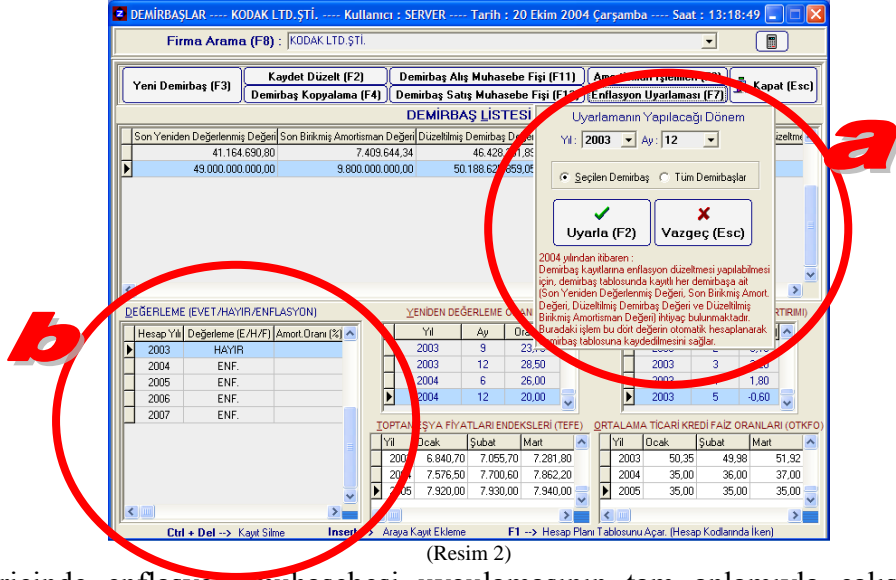
### B - Demirbaş Kayıtlarının Enflasyon Muhasebesine Uyarlanması

Demirbaş modülüne girdiğinizde bir önceki versiyona göre ekranda bazı değişiklikler gözüne çarpacaktır. Bunlar sağ alt bölümde enflasyon muhasebesi uygulamasında kullanılacak tablolar (Resim 1-b) ve sağ üst bölümde Enflasyon Uyarlaması (F7) tuşudur (Resim 1-a).

(Resim 1)

Bilindiği üzere, demirbaş kayıtlarına enflasyon düzeltmesi yapılabilmesi için demirbaşın son yeniden değerlendirilmiş değerine ve son birikmiş amortisman değerine ihtiyaç vardır. Ayrıca demirbaşların enflasyon düzeltmesi yapıldıktan sonraki değerleri üzerinden amortisman

ayrılabilmesi için de 2003 bilançosunda düzeltilmiş değerlerine ihtiyaç vardır. Bu değerlerin girilebilmesi için demirbaş satırının sonunda ilgili alanlar açılmıştır. Bu değerler kullanıcı tarafından girilebildiği gibi, program tarafından da otomatik olarak hesaplanıp ilgili alanlara yerleştirilebilir. Bunun için yapılması gereken işlem Enflasyon Uyarlaması (F7) tuşuna basmaktır. Burada açılacak pencerede (Resim 2-a), enflasyon uyarlamasının yapılacağı yıl ve ay, seçilen demirbaş ve tüm demirbaşlar seçimleri vardır. Seçiminizi belirttikten sonra Uyarla (F2) tuşuna basmanız gerekmektedir.



(Resim 2)

Bunun haricinde enflasyon muhasebesi uygulamasının tam anlamıyla çalışabilmesi için demirbaşlarla ilgili yeni değerlere (örn. Reel Olmayan Finansman Maliyeti Tutarı gibi) ve hesap kodlarına ihtiyaç vardır. Bunların girilebileceği alanlar ilgili demirbaşın satırında açılmıştır. Bu alanlar ve kullanım nedenleri şunlardır :

- 1- Finansman Maliyeti Tutarı = Demirbaşın temini sırasında kredi kullanılmış ise tutarı
- 2- Borcun Kullanıldığı Yıl = Demirbaşın temini sırasında kredi kullanılmış ise kullanıldığı yıl
- 3- Borcun Kullanıldığı Ay = Demirbaşın temini sırasında kredi kullanılmış ise kullanıldığı ay
- 4- Borcun Kapatıldığı Yıl = Demirbaşın temini sırasında kredi kullanılmış ise kredi borcunun bittiği yıl
- 5- Borcun Kapatıldığı Ay = Demirbaşın temini sırasında kredi kullanılmış ise kredi borcunun bittiği ay
- 6- Tevsik Edildi mi? = Kullanılan krediye ait faiz gideri tevsik edildi mi, edilemedi mi?
- 7- Demirbaş Muhasebe Hesap Kodu = İlgili demirbaşın aktifte kayıtlı olduğu muhasebe hesap kodu
- 8- Demirbaş Enflasyon Düzeltmesi Hesap Kodu = İlgili demirbaşın enflasyon düzeltmesi tutarının kaydedileceği muhasebe hesap kodu
- 9- Birikmiş Amortisman Enflasyon Düzeltmesi Hesap Kodu = İlgili demirbaşın birikmiş amortismanlarının enflasyon düzeltmesi tutarının kaydedileceği muhasebe hesap kodu
- 10- Enflasyon Düzeltmesi Hesap Kodu = Hesap planındaki genel enflasyon düzeltmesi muhasebe hesap kodu (698)
- 11- Son Yeniden Değerlenmiş Değeri = İlgili demirbaşın muhasebe kayıtlarındaki son yeniden değerlendirilmiş değeri (Bu değer Enflasyon Uyarlaması tuşu ile program tarafından otomatik hesaplanabilmektedir)
- 12- Son Birikmiş Amortisman Değeri = İlgili demirbaşın muhasebe kayıtlarındaki son birikmiş amortisman değeri (Bu değer Enflasyon Uyarlaması tuşu ile program tarafından otomatik hesaplanabilmektedir)

- 13- Düzeltmiş Demirbaş Değeri = İlgili demirbaşın en son enflasyon düzeltmesi yapıldıktan sonraki düzeltilmiş değeri (bu değer Enflasyon Uyarlaması tuşu ile program tarafından otomatik hesaplanabilmektedir)
- 14- Düzeltmiş Birikmiş Amortisman Değeri = İlgili demirbaşın birikmiş amortisman değerinin en son enflasyon düzeltmesi yapıldıktan sonraki düzeltilmiş değeri (bu değer Enflasyon Uyarlaması tuşu ile program tarafından otomatik hesaplanabilmektedir)
- 15- Düzeltme Yılı = İlgili demirbaşın en son enflasyon düzeltmesi uygulanan yıl (Enflasyon Uyarlaması tuşu ile açılan pencerede belirtilen yıl)
- 16- Düzeltme Ayı = İlgili demirbaşın en son enflasyon düzeltmesi uygulanan ay (Enflasyon Uyarlaması tuşu ile açılan pencerede belirtilen yıl)

Demirbaş bölümünde ekranın sol alt tarafında bilindiği üzere ilgili demirbaşın yeniden değerlendirme ile ilgili seçeneklerinin girilebildiği bir tablo (Resim 2-b) bulunmaktadır. Bu seçenekler yeniden değerlendirme için HAYIR ve EVET iken bu versiyonda bu seçeneklerin arasına üçüncü bir seçenek olarak ENF. eklenmiştir. Bu seçenekler her yıl için farklı seçilebilmektedir. Bilindiği üzere 2004 yılı itibariyle demirbaşlardan amortisman ayırma şekli enflasyon düzeltmesi yapılmış değeri üzerindedir. Program Enflasyon Uyarlaması tuşu ile demirbaşla ilgili gerekli değerleri hesaplarken belirtilen yıldan sonrası için bu tabloda da gerekli düzenlemeyi yaparak seçenekleri ENF.'e çevirir. Buradaki seçeneklerin anlamları :

- 1- HAYIR = İlgili demirbaşın yeniden değerlendirme, ne de enflasyon düzeltmesi yapılması
- 2- EVET = İlgili demirbaşın yeniden değerlendirme yapılması
- 3- ENF. = İlgili demirbaşın enflasyon düzeltmesi yapılması

AMORTİSMAN VE YENİDEN DEĞERLEME İŞLEMLERİ

2004 yılının ilk 12 ayına ait Enflasyon Düzeltmesi, Yeniden Değerleme ve Amortisman tablosunu hazırla.  
(Çalışma Yılı)

İşlem Yapılacak Demirbaş Aralığını Belirleyin.

Başlangıç Demirbaş Kodu	Bitiş Demirbaş Kodu
01 Bina	01 Bina
02 Makine	02 Makine

Hazırlama Seçenekleri

Demirbaş Listesi

Enflasyon, Amortisman ve Yeniden Değ. Fişi

Enflasyon, Amortisman ve Yeniden Değ. Kartları

Muhasebe Fişi (Yeniden Değerleme, Amort. Fişi)

Muhasebe Fişi (Enflasyon Düzeltmesi Fişi)

Maliyet Bedeli Artırımı

Listeleme Şekli

Demirbaş Kodu

Özel Kod

Özel Kod

Amortisman Süresi Bitenler

Dahil  Haric

Kağıt Tipi

Geniş  A4 (Yan)  Geniş (Yan)

Muhasebe Fişi Oluştur

A4 (Yan) İçin Sayfa Sol Boşluk (mm) : 3

Hazırla (F2) Kapat (Esc)

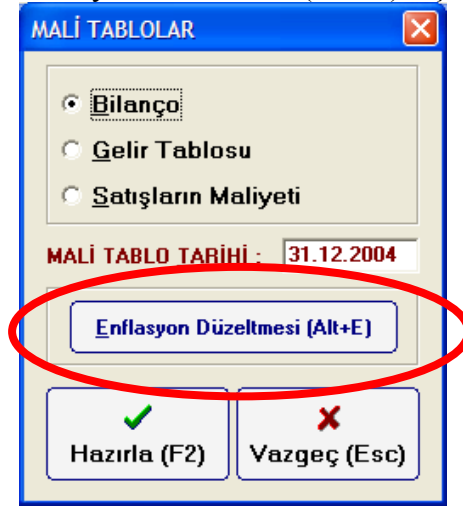
(Resim 3)

Amortisman işlemleri bölümünde de bazı değişiklikler yapılmıştır. İkinci bir muhasebe fişi seçeneği eklenmiştir. Bu fiş, seçilen dönemde demirbaşın enflasyon düzeltmesi uygulandıktan sonra ayrılan amortismanın ve düzeltme farkının kayıtlara aktarılması için kullanılır.

Hazırlama Seçenekleri (Resim 3) bölümünde hangi muhasebe fişi seçeneği işaretli ise Muhasebe Fişi Oluştur kutusunu işaretlediğinizde o doğrultuda muhasebe fişi oluşturur. Bunun haricinde alışlagelmiş uygulamalarda hiçbir değişiklik yoktur. Program burada istenen dökümleri hazırlarken bir önceki bölümde anlattığımız demirbaşın ilgili yılındaki HAYIR/EVET/ENF. seçeneklerini dikkate alır.

### C - Genel Muhasebe Bölümünde Enflasyon Muhasebesi Uygulaması

Demirbaş bölümünde yukarıda anlatılan gerekli işlemler yapıldıktan sonra muhasebe bölümünde enflasyon düzeltmesi işlemine başlayabilmek için stoklu çalışan firmalarda enflasyon düzeltmesi yapılacak dönem sonuna ait stok mevcudunun tespit edilmesi gerekmektedir. Bundan sonra yapılacak işlem Mali Tablolar (Alt+B) tuşuna bastığımızda açılan penceredeki (Resim 4) Enflasyon Düzeltmesi (Alt+E) tuşuna basmaktır.



(Resim 4)

ENFLASYON DÜZELTMEŞİ ---- Kullanıcı : SERVER ---- Tarih : 20 Ekim 2004 Çarşamba ---- Saat : 16:43:45

2004 YILININ İLK 12 AYINA AİT ENFLASYON DÜZELTMEŞİ

Toptan Eşya Fiyatları Endeksleri Tablosu (TEFE)

Yıl	Ocak	Şubat	Mart	Nisan	Mayıs	Haziran	Temmuz	Ağustos	Eylül	Ekim	Kasım	Aralık
2000	2.094,00	2.179,30	2.246,80	2.300,50	2.339,50	2.346,40	2.370,50	2.393,00	2.448,30	2.516,70	2.577,20	2.626,00
2001	2.686,80	2.757,60	3.035,00	3.470,80	3.689,60	3.795,60	3.920,60	4.059,50	4.276,70	4.564,50	4.755,50	4.951,70
2002	5.157,40	5.289,50	5.387,90	5.485,50	5.508,40	5.572,00	5.720,70	5.842,80	6.024,60	6.213,30	6.314,30	6.478,80
2003	6.840,70	7.055,70	7.281,80	7.410,00	7.364,00	7.222,20	7.183,50	7.169,40	7.173,30	7.213,40	7.336,20	7.382,10
2004	7.576,50	7.700,60	7.862,20	8.070,50	8.067,80	7.982,70	7.861,60	7.870,00	7.880,00	7.890,00	7.900,00	7.910,00
2005	7.920,00	7.930,00	7.940,00	7.950,00	7.960,00	7.970,00	7.980,00	7.990,00	8.000,00	8.010,00	8.020,00	8.030,00

Ortalama Ticari Kredi Faiz Oranları Tablosu (OTKFO)

Yıl	Ocak	Şubat	Mart	Nisan	Mayıs	Haziran	Temmuz	Ağustos	Eylül	Ekim	Kasım	Aralık
2000	82,80	80,90	59,20	55,40	54,20	56,32	52,99	50,43	53,47	54,32	85,35	105,93
2001	82,46	150,35	102,55	114,49	95,87	78,41	83,63	82,76	74,70	72,91	75,98	74,47
2002	70,47	69,81	67,54	65,56	60,00	60,23	52,36	54,64	53,61	51,14	53,61	52,01
2003	50,35	49,98	51,92	51,58	51,33	46,19	46,12	45,27	40,45	38,85	37,87	37,87
2004	35,00	36,00	37,00	38,00	39,00	40,00	41,00	42,00	43,00	44,00	45,00	46,00
2005	35,00	35,00	35,00	35,00	35,00	35,00	35,00	35,00	35,00	35,00	35,00	35,00

Dönem Sonu Stok Mevcutları (12. Aya Ait)

Hesap Kodu	Dönem Sonu Stok	Hesap Adı
150.01	3.000.000,00	ham madde alışları
153.01		ticari mallar

Enflasyon Düzeltmesi İçin

Taşıma Katsayısı Kullan

Düzeltme Katsayısı Kullan

Stok Düzeltme Yöntemi

Basit Ortalama

Hareketli Ağırlıklı Ortalama

Demirbaş Hesaplarının Enflasyon Düzeltmesini

Demirbaş Modülünü Kullanarak Yap

Kullanıcı Tarafından Girilmiş Kayıtları Kullanarak Yap

Enflasyon Düzeltmesi İçin

Daha Önce Kaydedilmiş Tabloyu Yükle

Mevcut Kayıtlara Göre Yeniden Hesaplama Yap

Enflasyon Düzeltmesi (F2) X Vazgeç / Çık (Esc)

(Resim 5)

Karşınıza enflasyon düzeltmesi ile ilgili seçeneklerin seçileceği ve oranların girileceği bir pencere açılır (Resim 5). Bu ekranda yapılacak işlemler sırasıyla şöyledir:

- 1- Toptan Eşya Fiyatları Endeksleri Tablosu'nun kontrol edilmesi ve TEFE oranlarının girilmesi
- 2- Enflasyon düzeltmesi yapılacak değerler içinde tevsik edilememiş finansman maliyeti varsa Ortalama Ticari Kredi Faiz Oranları Tablosu'nun kontrol edilmesi ve OTKFO oranlarının girilmesi
- 3- Ekranın sol alt bölümündeki Dönem Sonu Stok Mevcutları tablosuna hesap planında çalışmış olan stok hesap kodları listelenir. İlgili dönem sonu stok mevcutları ilgili hesabın karşısına yazılır (Resim 5-a).
- 4- Enflasyon Düzeltmesi İçin
  - Taşıma Katsayısı Kullan = Seçeneğin sağ tarafında belirtilen yıl ve ayda hesaplanmış ve kaydedilmiş enflasyon düzeltme tablosu var ise bu tablodaki değerlere taşıma katsayısı uygulayarak mevcut dönem tablosunu oluşturur.
  - Düzeltme Katsayısı Kullan = Önceki dönem ya da mevcut dönemde kayıtlı bir enflasyon düzeltme tablosu varsa bu tablodaki değerlere, düzeltmeye esas tarihlerine göre düzeltme katsayısı tespit ederek enflasyon düzeltmesi uygular.
- 5- Stok Düzeltme Yöntemi
  - Basit Ortalama = Dönem sonu stok mevcuduna Basit Ortalama yöntemiyle enflasyon düzeltmesi uygular. Bunun için seçeneğin sağ tarafındaki yıl ve ay seçiminde en son enflasyon düzeltmesi yapılmış yıl ve ay belirtilmelidir.
  - Hareketli Ağırlıklı Ortalama = Dönem sonu stok mevcuduna Hareketli Ağırlıklı Ortalama yöntemiyle enflasyon düzeltmesi uygular. Program bu işlemi yaparken mevcut muavin kayıtlarını kullanır.

#### 6- Demirbaş Hesaplarının Enflasyon Düzeltmesini

- Demirbaş Modülünü Kullanarak Yap = Önceki dönem ya da mevcut dönem kayıtlı enflasyon düzeltme tablosundaki demirbaş kayıtlarını dikkate almaz. Demirbaş modülündeki kaydedilmiş demirbaş bilgilerini kullanarak yeniden enflasyon düzeltme kayıtları oluşturur. Burada dikkat edilecek husus Demirbaş Modülü'ndeki kayıtların Demirbaş Muhasebe Hesap Kodlarının eksik olmamasıdır. Aksi takdirde program uyarı verir ve işlemi tamamlamaz.
- Kullanıcı Tarafından Girilmiş Kayıtları Kullanarak Yap = Önceki dönem ya da mevcut dönem kayıtlı enflasyon düzeltme tablosundaki demirbaş kayıtlarını kullanarak enflasyon düzeltme kayıtları oluşturur. Demirbaş modülündeki kaydedilmiş demirbaş bilgilerini dikkate almaz.

#### 7- Enflasyon Düzeltmesi İçin

- Daha Önce Kaydedilmiş Tabloyu Yükle = İlgili döneme ait daha önce kaydedilmiş bir enflasyon düzeltme tablosu varsa içeriğindeki kayıtlara hiçbir işlem yapmadan ekrana getirir.
- Mevcut Kayıtlara Göre Yeniden Hesaplama Yap = Yukarıdaki maddelerde kullanıcı tarafından yapılmış seçimlere göre enflasyon düzeltme tablosunu yeniden oluşturur. İlgili döneme ait daha önce kaydedilmiş enflasyon düzeltme tablosunu dikkate almaz.

ENFLASYON DÜZELTMEŞİ ---- Kullanıcı : SERVER ---- Tarih : 21 Ekim 2004 Perşembe ---- Saat : 13:59:37

Hesap Kodu	Hesap Adı	Detay mı?	Hesap Bakiyesi	Bak. Tipi	Düzeltilmiş Değer	Parasal mı? (P/O/S)	No
100	KASA	E	1.974.900.000,00A			Parasal	No
101	ALINAN ÇEKLER	E	50.000.000,00A			Parasal	No
150	ILK MADDE VE MALZEME	H	4.900.000,00B		5.005.296,24	Parasal Olmayan	Sto
150.01	ham madde alışları	E	4.900.000,00B		5.005.296,24	Parasal Olmayan	Sto
153	TİCARİ MALLAR	H	20.000.000,00B			Parasal Olmayan	Sto
153.01	ticari mallar	E	20.000.000,00B			Parasal Olmayan	Sto
255	DEMİRBAŞLAR	H	2.000.000.000,00B		6.047.543.154,52	Parasal Olmayan	De
255.01	bilgisayar	E	2.000.000.000,00B		6.047.543.154,52	Parasal Olmayan	De

Düzeltilme Dönemi	Hesap Kodu	Düzeltilmeye Esas Yıl	Düzeltilmeye Esas Ay	Düzeltililecek Değer	Düzeltilmeye Esas Değ	Düzeltilmiş Değer	Önc.D
12	255.01	1995	2	1.000.000,00	1.000.000,00	49.748.427,67	
12	255.01	2003	1	49.000.000.000,00	45.834.242.109,73	52.998.794.726,85	

Bakiyesiz Hesaplar  
 Görünsün  
 Görünmesin

Mevcut Kayıtlara Göre  
 Stok Kayıtlarını Düzelt (F5)  
 Demirbaş Kayıtlarını Düzelt (F6)

Kaydet (F2) Yazdır (F3) Muhasebe Fişi Oluştur (F4) Muhasebe Fiş Tarihi  
 Birleştir  Birleştirme 31.12.2004

Vazgeç / Çık (Esc)

(Resim 6)

Enflasyon Düzeltmesi (F2) tuşuna bastıktan sonra gelen ekran (Resim 6) hesaplara enflasyon düzeltmesi yapılmış kayıtlardan oluşmaktadır. Burada ekran iki bölümdür. Üst tabloda hesapların mizan değerleri ve enflasyon düzeltmesine tabi tutulanların düzeltilmiş değerleri görünür. Alt tabloda, üst tabloda üzerinde bulunduğunuz hesap için yapılmış enflasyon



düzeltilme kayıtları görünür. Burada program bir önceki ekrandaki seçenekler doğrultusunda stok ve demirbaş hesapları ile ilgili kayıtları otomatik oluşturabilir. Bu iki tür hesabın dışındaki kayıtlar kullanıcı tarafından girilecektir. Bu kayıtların girilebilmesi için yapılması gereken işlemler şunlardır:

- 1- Öncelikle üst tabloda enflasyon düzeltmesi yapılacak hesabın üzerine gelinir. Dikkat edilecek nokta bu hesabın detayının E olmasıdır.
- 2- Bu sırada Mouse ile alt tabloya tıkladığınızda boş bir satır açılır. Bu satırda Düzeltmeye Esas Yıl'dan başlamak üzere gerekli değerler girilir.
- 3- Aynı şekilde daha önce girilmiş kayıtlar da düzeltililebilir.
- 4- Bu şekilde satırda işlem yapıldığında düzeltilmiş değer üst tabloya yansır.

Ekranın (Resim 6) alt bölümündeki seçenek ve tuşların kullanım özellikleri:

- 1- Bakisiz Hesaplar Görünsün / Görünmesin = Mizanda sadece bakiyesi olan hesapların üst tabloda görünmesi için Görünmesin seçeneği, mizandaki tüm hesapların üst tabloda görünmesi için Görünsün seçeneği işaretlenir.
- 2- Mevcut Kayıtlara Göre
  - Stok Kayıtlarını Düzelt (F5) = Ekranda hazırlanmış bir enflasyon düzeltme tablosunda sadece stok hesapları ile ilgili enflasyon düzeltme kayıtlarını tekrar hesaplayarak oluşturur.
  - Demirbaş Kayıtlarını Düzelt (F6) = Ekranda hazırlanmış bir enflasyon düzeltme tablosunda sadece demirbaş hesapları ile ilgili enflasyon düzeltme kayıtlarını, demirbaş modülündeki kayıtlara göre hesaplayarak tekrar oluşturur.
- 3- Kaydet (F2) = Tabloda yapılmış değişiklikleri kaydeder.
- 4- Yazdır (F3) = Enflasyon Düzeltme Raporunu yazdırmak için kullanılır.
- 5- Vazgeç / Çık (Esc) = Enflasyon düzeltmesi bölümünden çıkmak için kullanılır.
- 6- Muhasebe Fişi Oluştur (F4) = Yapılmış olan enflasyon düzeltmeleri ile ilgili muhasebe fişini otomatik olarak oluşturur. Tuşun sağ tarafında oluşturulacak muhasebe fişinin tarihinin girileceği bir kutu vardır. Tuşun altındaki seçenekte oluşacak fiş satırlarındaki aynı hesap kodlarının tek bir satırda birleştirilmesi ya da birleştirilmemesi sorulmaktadır.

#### **D - Enflasyon Düzeltmesinde Kullanılan Formüller**

1- Düzeltme Katsayısı

$$\text{Düzeltme Katsayısı} = \frac{\text{Mali Tablonun Ait Olduğu Aya İlişkin Fiyat Endeksi}}{\text{Düzeltilmeye Esas Alınan Tarihi İçeren Aya İlişkin Fiyat Endeksi}}$$

2- Taşıma Katsayısı

$$\text{Taşıma Katsayısı} = \frac{\text{Mali Tablonun Ait Olduğu Aya İlişkin Fiyat Endeksi}}{\text{Bir Önceki Dönemin Sonundaki Fiyat Endeksi}}$$

3- Reel Olmayan Finansman Maliyeti (Finansman Gideri Tevsik Edildi)

$$\text{ROFM} = \text{Borç Tutarı} \times \frac{\text{Borcun Kapatıldığı Aya Ait TEFE} - \text{Borcun Alındığı Aya Ait TEFE}}{\text{Borcun Alındığı Aya Ait TEFE}}$$



4- Reel Olmayan Finansman Maliyeti (Finansman Gideri Tevsik Edilemedi)

İlgili Hesap Dönemine Ait TEFE Artış Oranı

$$\text{ROFM} = \text{Top.Fin.Maliyeti} \times \frac{\text{İlgili Hesap Dönemine Ait TEFE Artış Oranı}}{\text{İlgili Hesap Dönemine Ait Ortalama Ticari Kredi Faiz Oranı}}$$

5- Basit Ortalama Düzeltme Katsayısı

Mali Tablonun Ait Olduğu Aya Ait Fiyat Endeksi

$$\text{BODK} = \frac{\text{Mali Tablonun Ait Olduğu Aya Ait Fiyat Endeksi} + \text{Mali Tablo Günü İtibariyle Bir Önceki Geçici Vergi Döneminin Sonundaki Fiyat Endeksi}}{2}$$

Mali Tablonun Ait Olduğu Aya Ait Fiyat Endeksi + Mali Tablo Günü İtibariyle Bir Önceki Geçici Vergi Döneminin Sonundaki Fiyat Endeksi

2

6- Hareketli Ağırlıklı Ortalama Düzeltme Katsayısı

Dönemin Sonuna Taşınmış Değeri + Dönem İçi Alış ve Giderlerin Enflasyon Düzeltmesine Tabi Tutulmuş Değerleri

$$\text{HAODK} = \frac{\text{Dönem Başı Stok} + \text{Dönem İçi Alış ve Giderler}}{\text{Dönem Başı Stok} + \text{Dönem İçi Alış ve Giderler}}$$